

Prova de

# SERVIÇO SOCIAL

## LEIA COM ATENÇÃO AS INSTRUÇÕES ABAIXO.

- 1 - Verifique se, além deste caderno, você recebeu o Caderno de Respostas, destinado à transcrição das respostas das questões de múltipla escolha (objetivas), das questões discursivas e das respostas do questionário de percepção da prova.
- 2 - Confira se este caderno contém as questões de múltipla escolha (objetivas) e discursivas de formação geral e do componente específico da área, e as questões relativas à sua percepção da prova, assim distribuídas:

Partes	Número das questões	Peso das questões	Peso dos componentes
Formação Geral/Múltipla Escolha	1 a 8	60%	25%
Formação Geral/Discursivas	9 e 10	40%	
Componente Específico/Múltipla Escolha	11 a 37	85%	75%
Componente Específico/Discursivas	38 a 40	15%	
Questionário de percepção da Prova	1 a 9	—	—

- 3 - Verifique se a prova está completa e se o seu nome está correto no Caderno de Respostas. Caso contrário, avise imediatamente um dos responsáveis pela aplicação da prova. Você deve assinar o Caderno de Respostas no espaço próprio, com caneta esferográfica de tinta preta.
- 4 - Observe as instruções expressas no Caderno de Respostas sobre a marcação das respostas às questões de múltipla escolha (apenas uma resposta por questão).
- 5 - Use caneta esferográfica de tinta preta tanto para marcar as respostas das questões objetivas quanto para escrever as respostas das questões discursivas.
- 6 - Não use calculadora; não se comunique com os demais estudantes nem troque de material com eles; não consulte material bibliográfico, cadernos ou anotações de qualquer espécie.
- 7 - Você terá quatro horas para responder às questões de múltipla escolha e discursivas e ao questionário de percepção da prova.
- 8 - Quando terminar, entregue ao Aplicador ou Fiscal o seu Caderno de Respostas.
- 9 - Atenção! Você só poderá levar este Caderno de Prova após decorridas três horas do início do Exame.

FORMAÇÃO GERAL

QUESTÃO 1



Painel da série **Retirantes**, de Cândido Portinari. Disponível em: <<http://3.bp.blogspot.com>>. Acesso em: 24 ago. 2010.

Morte e Vida Severina

(trecho)

Aí ficarás para sempre,  
livre do sol e da chuva,  
criando tuas saúvas.  
— Agora trabalharás  
só para ti, não a meias,  
como antes em terra alheia.  
— Trabalharás uma terra  
da qual, além de senhor,  
serás homem de eito e trator.  
— Trabalhando nessa terra,  
tu sozinho tudo empreitas:  
serás semente, adubo, colheita.  
— Trabalharás numa terra  
que também te abriga e te veste:  
embora com o brim do Nordeste.

— Será de terra  
tua derradeira camisa:  
te veste, como nunca em vida.  
— Será de terra  
e tua melhor camisa:  
te veste e ninguém cobiça.  
— Terás de terra  
completo agora o teu fato:  
e pela primeira vez, sapato.  
— Como és homem,  
a terra te dará chapéu:  
fosses mulher, xale ou véu.  
— Tua roupa melhor  
será de terra e não de fazenda:  
não se rasga nem se remenda.  
— Tua roupa melhor  
e te ficará bem cingida:  
como roupa feita à medida.

João Cabral de Melo Neto. **Morte e Vida Severina**. Rio de Janeiro: Objetiva, 2008.

Analisando o painel de Portinari apresentado e o trecho destacado de **Morte e Vida Severina**, conclui-se que

- A ambos revelam o trabalho dos homens na terra, com destaque para os produtos que nela podem ser cultivados.
- B ambos mostram as possibilidades de desenvolvimento do homem que trabalha a terra, com destaque para um dos personagens.
- C ambos mostram, figurativamente, o destino do sujeito sucumbido pela seca, com a diferença de que a cena de Portinari destaca o sofrimento dos que ficam.
- D o poema revela a esperança, por meio de versos livres, assim como a cena de Portinari traz uma perspectiva próspera de futuro, por meio do gesto.
- E o poema mostra um cenário próspero com elementos da natureza, como sol, chuva, insetos, e, por isso, mantém uma relação de oposição com a cena de Portinari.



## QUESTÃO 2



Dom Walmor Oliveira de Azevedo.

Disponível em: <<http://etica-bioetica.zip.net>>. Acesso em: 30 ago. 2010.

A charge acima representa um grupo de cidadãos pensando e agindo de modo diferenciado, frente a uma decisão cujo caminho exige um percurso ético. Considerando a imagem e as ideias que ela transmite, avalie as afirmativas que se seguem.

- I. A ética não se impõe imperativamente nem universalmente a cada cidadão; cada um terá que escolher por si mesmo os seus valores e ideias, isto é, praticar a autoética.
- II. A ética política supõe o sujeito responsável por suas ações e pelo seu modo de agir na sociedade.
- III. A ética pode se reduzir ao político, do mesmo modo que o político pode se reduzir à ética, em um processo a serviço do sujeito responsável.
- IV. A ética prescinde de condições históricas e sociais, pois é no homem que se situa a decisão ética, quando ele escolhe os seus valores e as suas finalidades.
- V. A ética se dá de fora para dentro, como compreensão do mundo, na perspectiva do fortalecimento dos valores pessoais.

É correto apenas o que se afirma em

- A I e II.
- B I e V.
- C II e IV.
- D III e IV.
- E III e V.

## QUESTÃO 3

De agosto de 2008 a janeiro de 2009, o desmatamento na Amazônia Legal concentrou-se em regiões específicas. Do ponto de vista fundiário, a maior parte do desmatamento (cerca de 80%) aconteceu em áreas privadas ou em diversos estágios de posse. O restante do desmatamento ocorreu em assentamentos promovidos pelo INCRA, conforme a política de Reforma Agrária (8%), unidades de conservação (5%) e em terras indígenas (7%).

Disponível em: <[www.imazon.org.br](http://www.imazon.org.br)>. Acesso em: 26 ago. 2010. (com adaptações).

Infere-se do texto que, sob o ponto de vista fundiário, o problema do desmatamento na Amazônia Legal está centrado

- A nos grupos engajados na política de proteção ambiental, pois eles não aprofundaram o debate acerca da questão fundiária.
- B nos povos indígenas, pois eles desmataram a área que ocupavam mais do que a comunidade dos assentados pelo INCRA.
- C nos posseiros irregulares e proprietários regularizados, que desmataram mais, pois muitos ainda não estão integrados aos planos de manejo sustentável da terra.
- D nas unidades de conservação, que costumam burlar leis fundiárias; nelas, o desmatamento foi maior que o realizado pelos assentados pelo INCRA.
- E nos assentamentos regulamentados pelo INCRA, nos quais o desmatamento foi maior que o realizado pelos donos de áreas privadas da Amazônia Legal.

## ÁREA LIVRE

## QUESTÃO 4

Conquistar um diploma de curso superior não garante às mulheres a equiparação salarial com os homens, como mostra o estudo “Mulher no mercado de trabalho: perguntas e respostas”, divulgado pelo Instituto Brasileiro de Geografia e Estatística (IBGE), nesta segunda-feira, quando se comemora o Dia Internacional da Mulher.

Segundo o trabalho, embasado na Pesquisa Mensal de Emprego de 2009, nos diversos grupamentos de atividade econômica, a escolaridade de nível superior não aproxima os rendimentos recebidos por homens e mulheres. Pelo contrário, a diferença acentua-se. No caso do comércio, por exemplo, a diferença de rendimento para profissionais com escolaridade de onze anos ou mais de estudo é de R\$ 616,80 a mais para os homens. Quando a comparação é feita para o nível superior, a diferença é de R\$ 1.653,70 para eles.

Disponível em: <<http://oglobo.globo.com/economia/boachance/mat/2010/03/08>>. Acesso em: 19 out. 2010 (com adaptações).

Considerando o tema abordado acima, analise as afirmações seguintes.

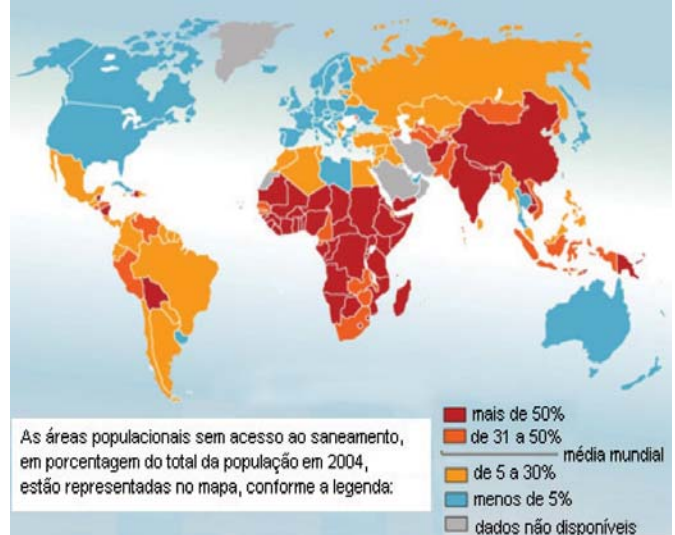
- I. Quanto maior o nível de análise dos indicadores de gêneros, maior será a possibilidade de identificação da realidade vivida pelas mulheres no mundo do trabalho e da busca por uma política igualitária capaz de superar os desafios das representações de gênero.
- II. Conhecer direitos e deveres, no local de trabalho e na vida cotidiana, é suficiente para garantir a alteração dos padrões de inserção das mulheres no mercado de trabalho.
- III. No Brasil, a desigualdade social das minorias étnicas, de gênero e de idade não está apenas circunscrita pelas relações econômicas, mas abrange fatores de caráter histórico-cultural.
- IV. Desde a aprovação da Constituição de 1988, tem havido incremento dos movimentos gerados no âmbito da sociedade para diminuir ou minimizar a violência e o preconceito contra a mulher, a criança, o idoso e o negro.

É correto apenas o que se afirma em

- A I e II.
- B II e IV.
- C III e IV.
- D I, II e III.
- E I, III e IV.

## QUESTÃO 5

O mapa abaixo representa as áreas populacionais sem acesso ao saneamento básico.



Philippe Rekacewicz (Le Monde Diplomatique). Organização Mundial da Saúde, 2006. Disponível em: <<http://www.google.com.br/mapas>>. Acesso em: 28 ago. 2010.

Considerando o mapa apresentado, analise as afirmações que se seguem.

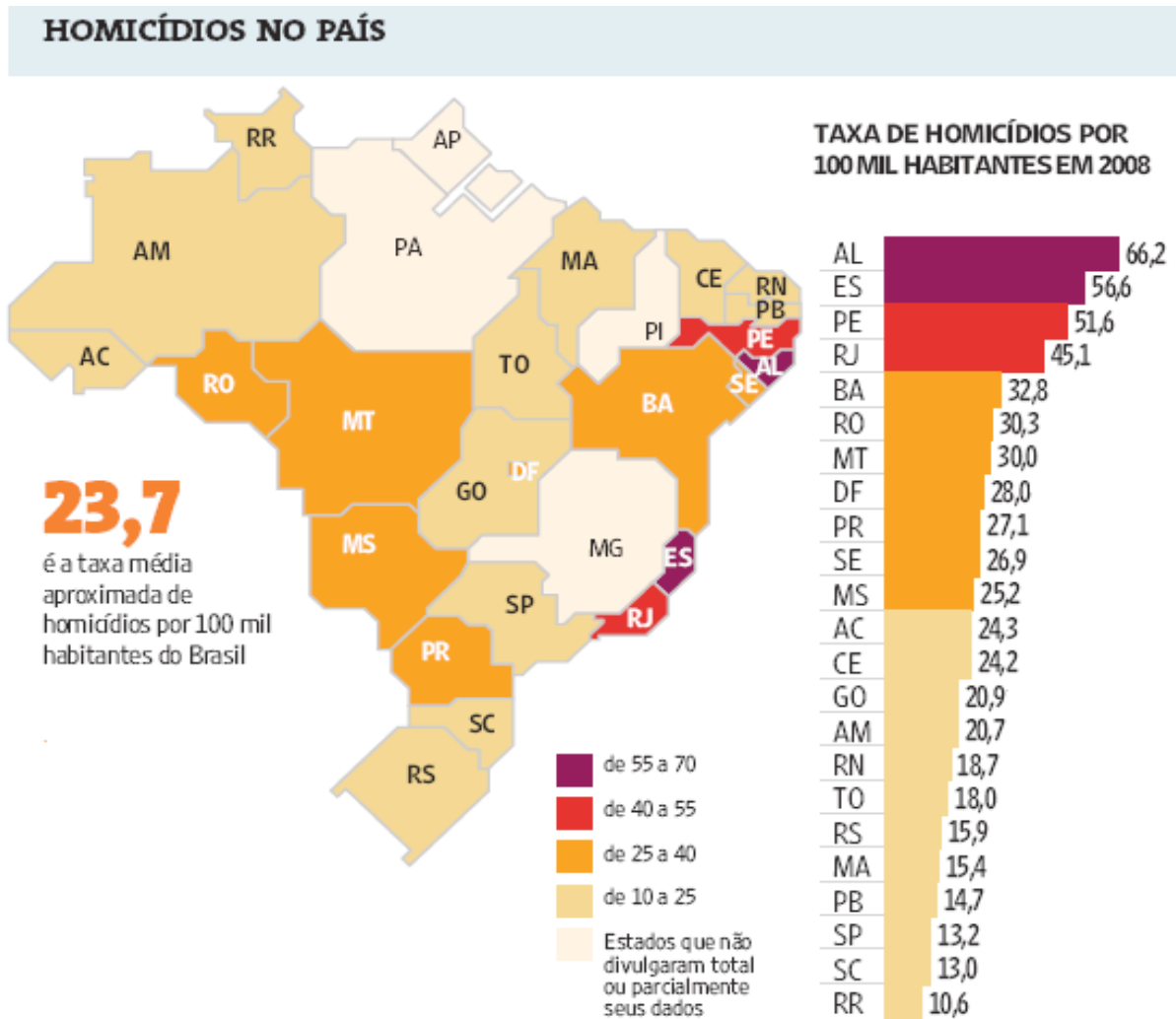
- I. A globalização é fenômeno que ocorre de maneira desigual entre os países, e o progresso social independe dos avanços econômicos.
- II. Existe relação direta entre o crescimento da ocupação humana e o maior acesso ao saneamento básico.
- III. Brasil, Rússia, Índia e China, países pertencentes ao bloco dos emergentes, possuem percentual da população com acesso ao saneamento básico abaixo da média mundial.
- IV. O maior acesso ao saneamento básico ocorre, em geral, em países desenvolvidos.
- V. Para se analisar o índice de desenvolvimento humano (IDH) de um país, deve-se diagnosticar suas condições básicas de infraestrutura, seu PIB *per capita*, a saúde e a educação.

É correto apenas o que se afirma em

- A I e II.
- B I e III.
- C II e V.
- D III e IV.
- E IV e V.

## QUESTÃO 6

Levantamento feito pelo jornal Folha de S. Paulo e publicado em 11 de abril de 2009, com base em dados de 2008, revela que o índice de homicídios por 100 mil habitantes no Brasil varia de 10,6 a 66,2. O levantamento inclui dados de 23 estados e do Distrito Federal. De acordo com a Organização Mundial da Saúde (OMS), áreas com índices superiores a 10 assassinatos por 100 mil habitantes são consideradas zonas epidêmicas de homicídios.



Análise da mortalidade por homicídios no Brasil.

Disponível em: <<http://www1.folha.uol.com.br/folha/cotidiano/ult95u549196.shtml>>.

Acesso em: 22 ago. 2010.

A partir das informações do texto e do gráfico acima, conclui-se que

- A** o número total de homicídios em 2008 no estado da Paraíba é inferior ao do estado de São Paulo.
- B** os estados que não divulgaram os seus dados de homicídios encontram-se na região Centro-Oeste.
- C** a média aritmética das taxas de homicídios por 100 mil habitantes da região Sul é superior à taxa média aproximada do Brasil.
- D** a taxa de homicídios por 100 mil habitantes do estado da Bahia, em 2008, supera a do Rio Grande do Norte em mais de 100%.
- E** Roraima é o estado com menor taxa de homicídios por 100 mil habitantes, não se caracterizando como zona epidêmica de homicídios.

## QUESTÃO 7

Para preservar a língua, é preciso o cuidado de falar de acordo com a norma padrão. Uma dica para o bom desempenho linguístico é seguir o modelo de escrita dos clássicos. Isso não significa negar o papel da gramática normativa; trata-se apenas de ilustrar o modelo dado por ela. A escola é um lugar privilegiado de limpeza dos vícios de fala, pois oferece inúmeros recursos para o domínio da norma padrão e consequente distância da não padrão. Esse domínio é o que levará o sujeito a desempenhar competentemente as práticas sociais; trata-se do legado mais importante da humanidade.

### PORQUE

A linguagem dá ao homem uma possibilidade de criar mundos, de criar realidades, de evocar realidades não presentes. E a língua é uma forma particular dessa faculdade [a linguagem] de criar mundos. A língua, nesse sentido, é a concretização de uma experiência histórica. Ela está radicalmente presa à sociedade.

XAVIER, A. C. & CORTEZ, S. (orgs.). *Conversas com Linguistas: virtudes e controvérsias da Linguística*. Rio de Janeiro: Parábola Editorial, p.72-73, 2005 (com adaptações).

Analisando a relação proposta entre as duas asserções acima, assinale a opção correta.

- A** As duas asserções são proposições verdadeiras, e a segunda é uma justificativa correta da primeira.
- B** As duas asserções são proposições verdadeiras, mas a segunda não é uma justificativa correta da primeira.
- C** A primeira asserção é uma proposição verdadeira, e a segunda é uma proposição falsa.
- D** A primeira asserção é uma proposição falsa, e a segunda é uma proposição verdadeira.
- E** As duas asserções são proposições falsas.

## ÁREA LIVRE

## QUESTÃO 8

Isótopos radioativos estão ajudando a diagnosticar as causas da poluição atmosférica. Podemos, com essa tecnologia, por exemplo, analisar o ar de uma região e determinar se um poluente vem da queima do petróleo ou da vegetação.

Outra utilização dos isótopos radioativos que pode, no futuro, diminuir a área de desmatamento para uso da agricultura é a irradiação nos alimentos. A técnica consiste em irradiar com isótopos radioativos para combater os micro-organismos que causam o apodrecimento dos vegetais e aumentar a longevidade dos alimentos, diminuindo o desperdício. A irradiação de produtos alimentícios já é uma realidade, pois grandes indústrias que vendem frutas ou suco utilizam essa técnica.

Na área médica, as soluções nucleares estão em ferramentas de diagnóstico, como a tomografia e a ressonância magnética, que conseguem apontar, sem intervenção cirúrgica, mudanças metabólicas em áreas do corpo. Os exames conseguem, inclusive, detectar tumores que ainda não causam sintomas, possibilitando um tratamento precoce do câncer e maior possibilidade de cura.

*Correio Popular de Campinas*, 22 ago. 2010, p.B9 (com adaptações).

A notícia acima

- A** comenta os malefícios do uso de isótopos radioativos, relacionando-os às causas da poluição atmosférica.
- B** elenca possibilidades de uso de isótopos radioativos, evidenciando, assim, benefícios do avanço tecnológico.
- C** destaca os perigos da radiação para a saúde, alertando sobre os cuidados que devem ter a medicina e a agroindústria.
- D** propõe soluções nucleares como ferramentas de diagnóstico em doenças de animais, alertando para os malefícios que podem causar ao ser humano.
- E** explica cientificamente as várias técnicas de tratamento em que se utilizam isótopos radioativos para matar os micro-organismos que causam o apodrecimento dos vegetais.

## QUESTÃO 9

As seguintes acepções dos termos democracia e ética foram extraídas do Dicionário Houaiss da Língua Portuguesa.

**democracia.** POL. **1** governo do povo; governo em que o povo exerce a soberania **2** sistema político cujas ações atendem aos interesses populares **3** governo no qual o povo toma as decisões importantes a respeito das políticas públicas, não de forma ocasional ou circunstancial, mas segundo princípios permanentes de legalidade **4** sistema político comprometido com a igualdade ou com a distribuição equitativa de poder entre todos os cidadãos **5** governo que acata a vontade da maioria da população, embora respeitando os direitos e a livre expressão das minorias

**ética.** **1** parte da filosofia responsável pela investigação dos princípios que motivam, distorcem, disciplinam ou orientam o comportamento humano, refletindo esp. a respeito da essência das normas, valores, prescrições e exortações presentes em qualquer realidade social **2** *p.ext.* conjunto de regras e preceitos de ordem valorativa e moral de um indivíduo, de um grupo social ou de uma sociedade

Dicionário Houaiss da Língua Portuguesa. Rio de Janeiro: Objetiva, 2001.

Considerando as acepções acima, elabore um texto dissertativo, com até 15 linhas, acerca do seguinte tema:

### Comportamento ético nas sociedades democráticas.

Em seu texto, aborde os seguintes aspectos:

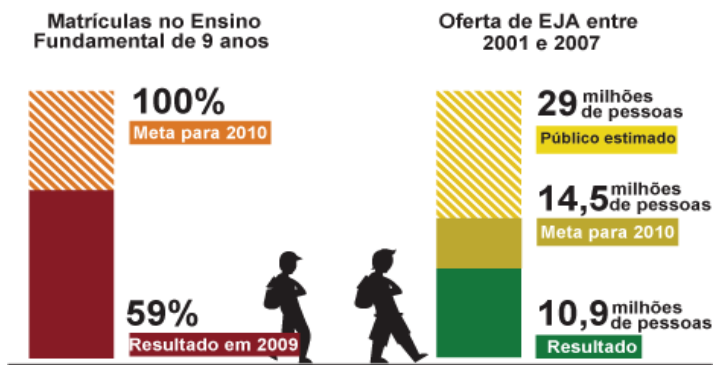
- a) conceito de sociedade democrática; (valor: 4,0 pontos)
- b) evidências de um comportamento não ético de um indivíduo; (valor: 3,0 pontos)
- c) exemplo de um comportamento ético de um futuro profissional comprometido com a cidadania. (valor: 3,0 pontos)

RASCUNHO - QUESTÃO 9	
1	
2	
3	
4	
5	
6	
7	
8	
9	
10	
11	
12	
13	
14	
15	



## QUESTÃO 10

Para a versão atual do Plano Nacional de Educação (PNE), em vigor desde 2001 e com encerramento previsto para 2010, a esmagadora maioria dos municípios e estados não aprovou uma legislação que garantisse recursos para cumprir suas metas. A seguir, apresentam-se alguns indicativos do PNE 2001.



Entre 2001 e 2007, 10,9 milhões de pessoas fizeram parte de turmas de Educação de Jovens e Adultos (EJA). Parece muito, mas representa apenas um terço dos mais de 29 milhões de pessoas que não chegaram à 4ª série e seriam o público-alvo dessa faixa de ensino. A inclusão da EJA no Fundo de Manutenção e Desenvolvimento da Educação Básica e de Valorização dos Profissionais da Educação (FUNDEB) representou uma fonte de recursos para ampliar a oferta, mas não atacou a evasão, hoje em alarmantes 43%.

Disponível em: <<http://revistaescola.abril.com.br/politicas-publicas>>. Acesso em: 31 ago. 2010 (com adaptações).

Com base nos dados do texto acima e tendo em vista que novas diretrizes darão origem ao PNE de 2011 – documento que organiza prioridades e propõe metas a serem alcançadas nos dez anos seguintes –, redija um único texto argumentativo em, no máximo, 15 linhas, acerca da seguinte assertiva:

**O desafio, hoje, não é só matricular, mas manter os alunos da Educação de Jovens e Adultos na escola, diminuindo a repetência e o abandono.**

Em seu texto, contemple os seguintes aspectos:

- a associação entre escola e trabalho na vida dos estudantes da EJA; (valor: 5,0 pontos)
- uma proposta de ação que garanta a qualidade do ensino e da aprendizagem e diminua a repetência e a evasão. (valor: 5,0 pontos)

### RASCUNHO - QUESTÃO 10

1	
2	
3	
4	
5	
6	
7	
8	
9	
10	
11	
12	
13	
14	
15	



**COMPONENTE ESPECÍFICO**

**QUESTÃO 11**

O assistente social, tanto em sua prática investigativa para conhecimento da realidade, quanto em sua atuação junto aos movimentos sociais, necessita do aporte teórico de autores clássicos. Desses, alguns conceitos teóricos devem ser priorizados, objetivando perceber a realidade tal qual ela é.

GOHN, M. G. *Teoria dos movimentos sociais: paradigmas clássicos e contemporâneos*. São Paulo: Loyola, 2000 (adaptado).

Assinale a alternativa que apresenta conceitos fundamentais que devem ser considerados pelo assistente social em sua prática.

- A** Classes, estamentos, papéis em Durkheim, função e organização da cultura em Weber e estrutura, infraestrutura e superestrutura em Marx.
- B** Ação social e suicídio em Durkheim, anomia/disnomia em Weber e consciência individual, capital e trabalho em Marx.
- C** Luta de classe em Durkheim, burocracia e aparelhos de estado em Weber e estratificação social em Marx.
- D** Organização em Durkheim, desorganização em Weber e consciência de classes em Marx.
- E** Anomia/disnomia em Durkheim, burocracia em Weber e consciência e luta de classes em Marx.

**QUESTÃO 12**

O processo histórico de instituição dos direitos fundamentais consistiu primeiramente na conquista das liberdades políticas, o que foi denominado como direitos de primeira geração, tendo como subsídio os valores do liberalismo no período da Revolução Francesa. Nesse processo, considera-se que a luta travada no ambiente político da época consistia em uma luta de classe

- I. em busca da afirmação dos direitos individuais.
- II. para impor freios aos poderes absolutistas.
- III. pela afirmação dos direitos sociais.
- IV. pela afirmação do direito à greve.
- V. pela preservação do direito de propriedade.

É correto apenas o que se afirma em

- A** I, II e III.
- B** I, II e V.
- C** I, IV e V.
- D** II, III e IV.
- E** III, IV e V.

**QUESTÃO 13**

As primeiras formulações teóricas do serviço social no Brasil seguem os princípios propostos pela Igreja Católica, determinados basicamente nas encíclicas *Rerum Novarum* e *Quadragesimo Anno*, documentos que propunham o envolvimento dos católicos com os problemas sociais. Essa perspectiva de formação teórica visa subsidiar a prática profissional dos assistentes sociais sob uma visão teórica

- A** fenomenológica.
- B** neopositivista.
- C** materialista.
- D** racionalista.
- E** neotomista.

**QUESTÃO 14**

A partir da década de 1950, estruturou-se em países de capitalismo periférico, entre eles o Brasil, um modelo de desenvolvimento denominado desenvolvimentismo, que marcou profundamente o modo de funcionamento dessas sociedades. Nesse modelo, o Estado

- A** assume o papel de agente central do processo de industrialização acelerada e de modernização econômica e social.
- B** realiza investimento em infraestrutura econômica, combinando-o a um esforço de enxugamento dos gastos públicos.
- C** enfatiza a construção de grandes monopólios e o saneamento da economia para reduzir a inflação e o déficit público.
- D** promove captação de investimentos privados estrangeiros para realizar investimento no mercado financeiro.
- E** atua menos no campo econômico e concentra-se em seu papel como agente político.

**ÁREA LIVRE**

## QUESTÃO 15

O atual quadro sócio-histórico não se reduz a um pano de fundo para que se possa, depois, discutir o trabalho profissional. Ele atravessa e conforma o cotidiano do exercício profissional do assistente social, afetando as suas condições e as relações em que se realiza o exercício profissional, assim como a vida da população usuária dos serviços sociais. A análise crítica desse quadro requer um diagnóstico mais complexo sobre os processos sociais e a profissão neles inscrita.

IAMAMOTO, M. V. As dimensões ético-políticas e teórico-metodológicas no Serviço Social contemporâneo. **Serviço social e saúde: Formação e Trabalho Profissional**. São Paulo: Cortez, 2006, p. 76 (adaptado).

Apartir do texto e considerando o exercício da assistência social no contexto atual, assinale a alternativa correta.

- A** O contexto sócio-histórico traz os elementos necessários para o profissional categorizar os problemas sociais e os vulnerabilizados, facilitando a priorização das ações e as opções técnicas. Tais procedimentos encontram respaldo no projeto ético-político profissional para a definição das estratégias de intervenção.
- B** É sob o escopo das questões sócio-históricas que os problemas sociais configuram-se como pessoais e delimitam os elementos teórico-metodológicos e ético-políticos que norteiam as estratégias profissionais.
- C** Os limites e possibilidades da intervenção estão impressos no terreno sócio-histórico em que se exerce a profissão e nas referências éticas, políticas e metodológicas do assistente social.
- D** A prática profissional é uma relação singular entre o assistente social e o cliente e estabelece as bases para as estratégias profissionais, pois o serviço social é uma profissão do agir.
- E** A prática profissional interfere diretamente no cotidiano da população, razão pela qual o cotidiano alcança a centralidade da atenção do profissional.

## ÁREA LIVRE

## QUESTÃO 16

O pensamento neoliberal defende uma segmentação entre as esferas do Estado e do mercado. O neoliberalismo entende a existência e permanência das questões econômicas no âmbito do mercado, enquanto, ao Estado cabem os processos da política formal e, eventualmente, algumas atividades sociais. Desse modo, trata-se de uma concepção do Estado como público e de tudo o que não é estatal como privado. Nesse sentido, o modelo de Estado que mais se aproxima ao ideal do pensamento neoliberal é aquele que

- A** centraliza o poder de dirigir os interesses particulares de frações da população, não toma conhecimento da atuação da sociedade civil e tem como meta a luta contra a tirania da maioria.
- B** promove a democracia governada, restringe a participação política ao silencioso ato eleitoral e assegura a legitimação total da dominação da sociedade.
- C** amplia suas responsabilidades no tratamento da questão social, prioriza a questão econômica como determinante do sistema e se distancia da sociedade.
- D** reduz suas intervenções no campo social, apela à solidariedade e se apresenta como parceiro da sociedade em suas responsabilidades sociais.
- E** fornece a estrutura necessária para a livre concorrência do mercado, atua de forma descentralizada e reconhece a universalização dos direitos sociais a todos os cidadãos.

## QUESTÃO 17

As principais vertentes de fundamentação teórico-metodológica que emergiram no bojo do Movimento de Reconceituação foram: a vertente \_\_\_\_\_, caracterizada pela incorporação de abordagens funcionalistas e estruturalistas e, mais tarde, sistêmicas (matriz positivista), voltadas a uma modernização conservadora (NETTO, 1994, p. 164); a vertente de inspiração \_\_\_\_\_, centrada na análise do vivido e das vivências dos sujeitos; e a vertente \_\_\_\_\_, que remete a profissão à consciência de sua inserção na sociedade de classes.

Assinale a opção cujas palavras preenchem corretamente as lacunas, na ordem em que estão dispostas no texto.

- A** modernizadora, fenomenológica, marxista
- B** fenomenológica, modernizadora, marxista
- C** sistêmica, marxista, modernizadora
- D** marxista, sistêmica, fenomenológica
- E** sistêmica, fenomenológica, marxista

## QUESTÃO 18

O serviço social tem, junto às questões ambientais, um espaço que vale a pena ser ocupado pelas inúmeras possibilidades de estudos interdisciplinares que apresentam, não só frente às questões ligadas ao desenvolvimento urbano, à preservação do meio ambiente e à geração de renda, mas também pela importância da qual se revestem essas questões, que criam inúmeras oportunidades de intervenção ao serviço social, em ações de mobilização, organização das populações ameaçadas pela degradação do seu meio ambiente ou de educação dessa mesma população para sua preservação.

COLITO, M. C. e PAGANI, A. M. M.

Conversando sobre as questões ambientais e o serviço social.

Disponível em: <[http://www.ssrevista.uel.br/c\\_v1n2\\_conversando.htm](http://www.ssrevista.uel.br/c_v1n2_conversando.htm)>.

Acesso em: 17 ago. 2010 (adaptado).

Nesse contexto, a educação ambiental é compreendida como um dos processos mais importantes de construção de valores, conhecimentos, habilidades e atitudes, tendo como objetivo

- A** estimular e fortalecer uma consciência crítica sobre a problemática ambiental e social.
- B** estimular as práticas preservacionistas calcadas no senso comum, valorizando-as em relação à ciência e tecnologia.
- C** garantir o sigilo sobre informações ambientais que possam causar prejuízos às comunidades e que comprometam a segurança nacional.
- D** fortalecer a interferência de povos possuidores de consciência ambiental sobre povos que desenvolvem procedimentos de destruição do meio.
- E** incentivar a responsabilização do poder público na preservação do equilíbrio do meio ambiente, restringindo-se a defesa da qualidade ambiental ao Estado.

## ÁREA LIVRE

## QUESTÃO 19

As transformações internacionais da década de 1970 significaram uma verdadeira revolução originária, cujas consequências foram os desequilíbrios nas balanças de pagamento, choque do petróleo, globalização do comércio, finanças e setor produtivo, crise do sistema fordista e substituição pela especialização flexível. Essas rápidas transformações implicaram sérias dificuldades para os países em desenvolvimento, entre os quais o Brasil, devido à dependência tecnológica e as consequentes dificuldades de competitividade no novo cenário.

Nesse cenário, o Brasil reagiu, à época, de acordo com as recomendações dos organismos internacionais, alinhadas com a(s)

- A** medidas protecionistas, que iniciaram o processo de desconcentração interna de renda.
- B** lógica keynesiana de ampliar o papel do Estado de maneira a constituir um novo patamar de proteção social.
- C** vertente neoliberal, que resultou, ao longo do tempo, na manutenção do processo de concentração de renda.
- D** flexibilização do processo produtivo, que ampliou o mercado de trabalho interno devido ao aumento das exportações.
- E** inovação tecnológica do parque industrial brasileiro visando superar a dependência externa e qualificar a mão de obra.

## QUESTÃO 20

A flexibilização das relações de trabalho que atingem inclusive os postos de trabalho situados no âmbito do Estado brasileiro, importante empregador dos assistentes sociais do país, geram como consequências para essa categoria de profissionais

- A** retração dos postos de trabalho, com melhoria salarial.
- B** maior liberdade para o profissional que souber se situar e vencer a concorrência.
- C** oportunidades diferenciadas de inserção no mercado, sempre com possibilidades concretas de maior incremento salarial.
- D** novas possibilidades de trabalho, pois poderão ocupar espaços antes destinados a profissionais com formação técnica diversa.
- E** obrigação de permanente qualificação profissional, pois o profissional é chamado a responder a demandas variadas e mutantes.

## QUESTÃO 21



Paiva, M. O Estado de S. Paulo. Ed. Histórica, 5 out. 1988, p. 3.

A partir da Constituição Federal de 1988, uma nova configuração social se apresenta no cenário brasileiro, sobretudo para as políticas públicas, as quais vem garantir, de forma efetiva, direitos antes concedidos como benesses e que remetiam a população usuária à situação de dependência. Nesse sentido, a assistência social passa a ser regulamentada pela Lei Orgânica da Assistência Social (LOAS/1993). Desde então, novos conceitos e novos modelos passaram a vigorar no Brasil, com a assertiva do “direito de cidadania, com vistas a garantir o atendimento às necessidades básicas dos segmentos populacionais vulnerabilizados pela pobreza e pela exclusão social”.

Considerando as informações apresentadas, avalie as afirmativas a seguir.

- I. A assistência social representa uma política pública, componente da seguridade social.
- II. A seguridade social compreende o conjunto de ações integradas de iniciativa dos poderes públicos e da sociedade civil, destinadas a assegurar os direitos da população relativos à saúde, à previdência e à assistência social.
- III. A assistência social é parte integrante das ações que visam garantir direito de cidadania e igualdade de condições de vida a todos os brasileiros que dela necessitar.
- IV. O novo modelo da assistência social no Brasil integra ações de responsabilidade dos serviços públicos e privados para enfrentamento das situações de risco decorrentes da pobreza.

É correto o que se afirma em

- A I e IV, apenas.
- B II e III, apenas.
- C I, II e III, apenas.
- D II, III e IV, apenas.
- E I, II, III e IV.

## QUESTÃO 22

O momento conjuntural e as transformações sociais, políticas e econômicas pelas quais passa o Brasil exigem dos assistentes sociais intervenções que respondam às demandas das novas configurações societárias. A apropriação do conhecimento das variáveis conjunturais que compõem o planejamento social, dos métodos e das técnicas eficazes constitui instrumento fundamental para que as administrações públicas possam atingir seus objetivos e as metas elegíveis como prioritárias.

Nessa perspectiva, o assistente social que for solicitado a trabalhar com planejamento social deve

- I. definir a síntese dos fatos e das necessidades que motivam o plano e a formulação de objetivos.
- II. prever que é possível resolver os problemas sociais com poucos recursos.
- III. prever as mudanças legais, institucionais e administrativas indispensáveis para a viabilidade do plano.
- IV. propor ações que visem atender demandas clientelistas.
- V. propor ações de caráter populista.

É correto apenas o que se afirma em

- A I e II.
- B I e III.
- C II e V.
- D III e IV.
- E IV e V.

## QUESTÃO 23

Os estudos de Antunes (2001) acerca da centralidade das transformações no mundo do trabalho esclarecem aspectos fundamentais da influência toyotista e do processo de mundialização no setor produtivo.

ANTUNES, R. *Os sentidos do trabalho*: ensaios sobre a afirmação e negação do trabalho. 5 ed. São Paulo: Boitempo Editorial, 2001 (fragmento).

A expansão do trabalho social combinado significa

- A a utilização do trabalho de imigrantes, negros e crianças.
- B a articulação do trabalho industrial com o setor de serviços.
- C o aumento progressivo do trabalho feminino no interior da classe trabalhadora.
- D a incorporação de trabalhadores de diversas partes do mundo no processo de produção e de serviços.
- E a ampliação das empresas multinacionais nos países “pobres” como estratégia de exploração de mão de obra barata.

## QUESTÃO 24

A Política Nacional de Assistência Social (2004) revela conteúdos, princípios, diretrizes e objetivos da assistência social no Sistema de Proteção Social Brasileiro. Em consonância com a Lei Orgânica da Assistência Social (1993), avalie se cada afirmação a seguir constitui um princípio ou uma diretriz da política de assistência.

- I. Supremacia do atendimento às necessidades sociais sobre as exigências de rentabilidade econômica.
- II. Universalização dos direitos sociais, a fim de tornar o destinatário da ação assistencial alcançável pelas demais políticas públicas.
- III. Participação da população, por meio de organização representativa, na formulação das políticas e no controle das ações em todos os níveis.
- IV. Divulgação ampla dos benefícios, serviços, programas e projetos assistenciais, bem como dos recursos oferecidos pelo poder público e dos critérios para sua concessão.
- V. Descentralização político-administrativa, cabendo a coordenação e as normas gerais à esfera federal e a coordenação e execução dos respectivos programas às esferas estadual e municipal, bem como a entidades beneficentes e de assistência social, garantindo o comando único das ações em cada esfera de governo, respeitando-se as diferenças e as características socioterritoriais locais.

São princípios da política de assistência apenas os descritos em

- A I, II e III.
- B I, II e IV.
- C I, IV e V.
- D II, III e V.
- E III, IV e V.

## ÁREA LIVRE

## QUESTÃO 25

As políticas sociais como modalidades de intervenção do Estado permitem aos cidadãos acessar recursos, bens e serviços sociais necessários, sob múltiplos aspectos e dimensões da vida, tais como: social, econômico, cultural, político e ambiental.

### PORQUE

As políticas sociais públicas, como reguladoras e fiadoras das relações entre produção e reprodução social, são respostas que o Estado oferece às expressões da “questão social”, situando-se no confronto de interesses de grupos e classes sociais.

Analisando a relação proposta entre as duas asserções acima, assinale a alternativa correta.

- A As duas asserções são proposições verdadeiras, e a segunda é uma justificativa correta da primeira.
- B As duas asserções são proposições verdadeiras, mas a segunda não é uma justificativa correta da primeira.
- C A primeira asserção é uma proposição verdadeira, e a segunda é uma proposição falsa.
- D A primeira asserção é uma proposição falsa, e a segunda é uma proposição verdadeira.
- E As duas asserções são proposições falsas.

## QUESTÃO 26

O Estatuto da Criança e do Adolescente (ECA, 1990) prevê medidas socioeducativas aos adolescentes que cometeram ato infracional. O conflito com a lei está atrelado diretamente à questão social e a suas diversas expressões, cerne do trabalho do assistente social. Assim, com base no que prevê o ECA, em seu capítulo IV, há cinco diferentes medidas socioeducativas que o adolescente poderá cumprir, entre elas a internação.

GRESS 7 Região. **Assistente social:** ética e direitos. Coletânea de Leis e Resoluções, volume I. 5ª ed. rev. e at. Rio de Janeiro: 2008 (adaptado).

A internação, medida socioeducativa mencionada no texto,

- A é de, no mínimo, seis meses quando aplicada a adolescente.
- B deve ser aplicada a crianças e adolescentes que estiverem em conflito com a lei.
- C deve ser uma medida privativa de liberdade que não pode exceder a três anos.
- D permite ao adolescente internado livre convívio com os familiares nos fins de semana.
- E é uma medida de semiliberdade, que pode ser cumprida em locais exclusivos para adolescentes.

## QUESTÃO 27

Os artigos 182 e 183 da Constituição Federal estabelecem parâmetros para a política urbana, os quais estão regulamentados na Lei n.º 10.257, de julho de 2001, o Estatuto da Cidade. De acordo com essa lei, avalie se cada um dos itens a seguir constitui uma diretriz para a elaboração da política urbana.

- I. Planejamento do desenvolvimento das cidades.
- II. Regularização fundiária e urbanização de áreas ocupadas por população de baixa renda.
- III. Desapropriação de solo urbano para fins de constituição de zonas de interesse social.
- IV. Instituição do imposto territorial progressivo para terrenos subutilizados nas zonas urbanas centrais da cidade.
- V. Integração e complementaridade entre as atividades urbanas e rurais, tendo em vista o desenvolvimento socioeconômico do município e do território sob sua área de influência.

Estão corretos apenas os itens

- A** I, II e III.
- B** I, II e V.
- C** I, III e IV.
- D** II, IV e V.
- E** III, IV e V.

## QUESTÃO 28

O Brasil tem obtido avanços em relação ao tratamento dado às denúncias relativas à violência contra a mulher, com medidas como, por exemplo, a instituição da Lei n.º 11.340/2006, a chamada Lei Maria da Penha. No entanto, existe um tipo de violência difícil de combater, que incide sobre a identidade social das mulheres, que é a violência simbólica, que

- A** expõe a mulher de forma negativa por meio da calúnia, difamação ou injúria.
- B** retém ou destrói seus bens pessoais, recursos econômicos, objetos e documentos pessoais.
- C** impõe comportamentos e papéis sociais resultantes da lógica de dominação do masculino sobre o feminino em toda a esfera social.
- D** causa dano emocional, diminui a autoestima, humilha, persegue, controla suas ações, manipula, compromete sua autodeterminação.
- E** constrange a mulher mediante intimidação, ameaça ou uso da força, para induzi-la a exercer sua sexualidade ou a limitar seus direitos reprodutivos.

## QUESTÃO 29

Analise a relação proposta entre as duas asserções a seguir, relativas aos procedimentos de pesquisa em serviço social.

A padronização e a neutralidade nos procedimentos garantem a cientificidade da investigação.

### PORQUE

A pesquisa qualitativa trabalha com significados e o pesquisador deve entender o processo social nas transformações e determinações construídas historicamente pelos sujeitos.

Considerando a coerência das correntes da pesquisa social, as asserções fundamentam-se

- A** em vertentes diferentes, no entanto se complementam, pois a padronização é necessária para delimitar as etapas do processo de apreensão da historicidade.
- B** na mesma vertente, mas considerar a historicidade do sujeito rompe com a visão de neutralidade que é necessária à cientificidade da pesquisa social, bem como aos procedimentos de padronização.
- C** em vertentes diferentes, pois apreender a historicidade exige procedimentos de pesquisa construídos em diálogo com o cenário social, o que rompe com a neutralidade e com a padronização de procedimentos.
- D** na mesma vertente, pois, mediante padronização, chega-se aos dados quantitativos, enquanto os qualitativos, complementares a esses, são obtidos por meio da adoção de postura neutra pelo pesquisador.
- E** em vertentes diferentes, porém, na pesquisa de teor qualitativo, as vertentes fundem-se em uma única, eclética e completa, na qual a combinação dos elementos depende do julgamento do pesquisador e de sua percepção de coerência perante o objeto.

## ÁREA LIVRE

## QUESTÃO 30

De acordo com o Código de Ética Profissional (Resolução CRESS 273, de 13/03/93), que prevê, em seu capítulo V, artigo 18, o sigilo profissional como direito do assistente social e a proteção ao usuário quanto ao teor revelado em decorrência do exercício das funções profissionais, permite-se a quebra do sigilo apenas

- A** diante de solicitação expressa dos familiares do usuário.
- B** diante de solicitação dos responsáveis pela preservação dos interesses institucionais.
- C** mediante autorização expressa da organização prestadora de serviços sociais.
- D** perante situações cuja gravidade possa prejudicar interesses da coletividade.
- E** em situações em que a revelação de detalhes se faça necessária para dirimir conflitos.

## QUESTÃO 31

O serviço social é uma profissão de caráter sóciopolítico, crítico e interventivo, que se utiliza de instrumental científico multidisciplinar das Ciências Humanas e Sociais para análise e intervenção nas diversas refrações da “questão social”, isto é, no conjunto de desigualdades que se originam do antagonismo entre a socialização da produção e a apropriação privada dos frutos do trabalho e, para sua atuação, geralmente elabora registros dos atendimentos que realiza, redige relatórios, preenche fichas e formulários.

Disponível em: <<http://www.cressrj.org.br/index.php>>. Acesso em: 21 ago. 2010.

O material referido acima

- A** pauta-se por uma neutralidade garantidora da cientificidade.
- B** configura a produção de conhecimento do assistente social sobre sua prática.
- C** está sujeito ao sigilo profissional, o que impede seu uso para redefinição das ações profissionais.
- D** tem a finalidade precípua de salvaguardar a responsabilidade do profissional, informando os passos adotados a partir de um parecer sobre as demandas apresentadas.
- E** serve como objeto de reflexão com base nos fundamentos teóricos de sua profissão, possibilitando o desvelamento das reais necessidades dos usuários.

## QUESTÃO 32

O processo de descentralização das políticas sociais públicas, com ênfase na sua municipalização, requer dos assistentes sociais (...) novas funções e competências. Os assistentes sociais estão sendo chamados a atuar na esfera da negociação, formulação e avaliação de políticas e do planejamento, gestão e monitoramento, inscritos em equipes multiprofissionais. Ampliam seu espaço ocupacional para atividades relacionadas ao controle social, à implantação e orientação de conselhos de políticas públicas, à capacitação de conselheiros, à elaboração de planos e projetos sociais, ao acompanhamento e à avaliação de políticas, programas e projetos.

IAMAMOTO. M. V. Os espaços sócio-ocupacionais do assistente social. **Curso de especialização em serviço social: direitos e competências profissionais**. Brasília: CEFESS, UnB, 2009 (adaptado).

Avalie se as afirmações a seguir estão de acordo com o perfil do assistente social na contemporaneidade.

- I. Localizar-se na linha de frente das relações entre população e instituição, sendo executor terminal de políticas sociais.
- II. Desenvolver capacidade de negociação, conhecimento e *know-how* na área de recursos humanos e relações no trabalho.
- III. Fazer leitura e análise dos orçamentos públicos, identificando seus alvos e compromissos, assim como os recursos disponíveis para projetar ações.
- IV. Decifrar as situações particulares com que se defronta o assistente social no seu trabalho, de modo a conectá-las aos processos sociais microscópicos que as geram e as modificam.

É correto apenas o que se afirma em

- A** I e II.
- B** I e III.
- C** I e IV.
- D** II e III.
- E** II, III e IV.

## QUESTÃO 33

A Lei n.º 8.662/1993, que regulamenta a profissão do assistente social, enfatiza como atribuição privativa do assistente social realizar estudos sociais, perícia e laudos em matérias específicas do Serviço Social. Segundo Favero (2004), na perspectiva da atuação do Serviço Social na área jurídica, o estudo social é uma das principais ferramentas que fundamentam decisões sobre outrem.

FAVERO, E. T. O estudo social: fundamentos e particularidades de sua construção na área jurídica. In: CFESS (Org.). **O Estudo social em perícias, laudos, pareceres técnicos**. 2. ed. São Paulo: Cortez, 2004.

Na perspectiva abordada acima, é função do estudo social

- A** emitir parecer à autoridade solicitante.
- B** mapear a realidade econômica dos sujeitos.
- C** diagnosticar e emitir parecer com a equipe multidisciplinar.
- D** fomentar as competências e habilidades dos profissionais de Serviço Social.
- E** colaborar internamente nas decisões econômicas e políticas das instituições.

## QUESTÃO 34

O serviço social é uma das poucas profissões que possui um projeto profissional coletivo e hegemônico, denominado Projeto Ético-Político Profissional, que foi gestado no interior da categoria profissional e que expressa seu compromisso com a construção de uma nova ordem societária, mais justa, democrática e garantidora de direitos universais.

CFESS. Código de ética profissional do assistente social (Resolução 273/93).

O projeto mencionado no texto tem seus contornos claramente expressos na Lei n.º 8.662/1993, no Código de Ética Profissional de 1993, o qual assegura ao assistente social o direito de

- A** desempenhar suas atividades profissionais com eficiência e responsabilidade, observando a legislação em vigor.
- B** utilizar, no exercício da profissão, seu número de registro no Conselho Regional.
- C** abster-se, no exercício da profissão, de práticas que caracterizem a censura, o cerceamento da liberdade, o policiamento dos comportamentos, denunciando sua ocorrência aos órgãos competentes.
- D** aprimorar seu conhecimento profissional de forma contínua, colocando-o a serviço dos princípios estabelecidos no próprio Código.
- E** participar de programas de socorro à população em situação de calamidade pública, no atendimento e na defesa de seus interesses e necessidades.

## QUESTÃO 35

A atuação dos assistentes sociais nas empresas revela que há uma demanda crescente de participação nos Círculos de Controle da Qualidade (CCQ), visando à adesão dos trabalhadores às metas empresariais de competitividade e produtividade. Há, ainda, um crescente deslocamento do Serviço Social para a área de Recursos Humanos, enfatizando a criação de comportamentos que contribuam para a produtividade e a participação.

### PORQUE

A substituição do modelo de produção fordista pelo toyotista exige o máximo de qualidade e produtividade, investimento em tecnologia e a adesão dos trabalhadores.

IAMAMOTO, M. V. **O Serviço social na contemporaneidade: trabalho e formação profissional**. 4. ed. São Paulo: Cortez, 2001 (adaptado).

SERRA, R. M. S. **Trabalho e reprodução: enfoques e abordagens**. São Paulo: Cortez; Rio de Janeiro: PETRES-FSS/UERJ, 2001 (adaptado).

Analisando a relação proposta entre as duas asserções acima, assinale a opção correta.

- A** As duas asserções são proposições verdadeiras, e a segunda é uma justificativa correta da primeira.
- B** As duas asserções são proposições verdadeiras, mas a segunda não é uma justificativa correta da primeira.
- C** A primeira asserção é uma proposição verdadeira, e a segunda é uma proposição falsa.
- D** A primeira asserção é uma proposição falsa, e a segunda é uma proposição verdadeira.
- E** As duas asserções são proposições falsas.

## QUESTÃO 36

Considere que, com o objetivo de orientar as intervenções direcionadas à população idosa, residente na zona leste de um município do interior do estado do Espírito Santo, uma equipe técnica do Centro de Referência da Assistência Social (CRAS) tenha decidido realizar uma pesquisa sobre a destinação dos recursos do Benefício de Prestação Continuada (BPC). Suponha ainda que, com essa medida, a equipe tenha tentado as reais necessidades desse segmento populacional e, assim, possibilitar o acesso aos recursos disponíveis de forma adequada e, conseqüentemente, proporcionar a melhoria da condição de vida em sociedade.

Nessa situação e considerando a variação das necessidades em função da faixa etária, a amostra a ser adotada por essa pesquisa deve ser

- A** sistemática.
- B** estratificada.
- C** aleatória simples.
- D** não aleatória por julgamento.
- E** embasada em estudo comparativo.



## QUESTÃO 37

Considere que em estudo realizado com adolescentes que cometeram ato infracional, tenha se chegado aos resultados apresentados na tabela abaixo, no que concerne à faixa etária dos pesquisados.

### Adolescentes que cometeram infração segundo faixa etária

Faixa etária	Nº de adolescentes	%
12 - 13	3	10
13 - 14	6	20
14 - 15	12	40
15 - 16	3	10
16 - 17	6	20
	<b>30</b>	<b>100</b>

Com base nessas informações, avalie as afirmativas que se seguem.

- I. Os dados estão agrupados e pertencem à etapa chamada de representação da pesquisa.
- II. Observa-se simetria no gráfico da distribuição do número de adolescentes pesquisados por faixa etária.
- III. Os dados são apresentados de forma a dar visibilidade a valores absolutos e relativos.
- IV. Os dados mostram que a maioria dos adolescentes pesquisados tem entre 14 e 15 anos de idade.

É correto apenas o que se afirma em

- A** I e II.
- B** I e III.
- C** II e IV.
- D** I, III e IV.
- E** II, III e IV.

## ÁREA LIVRE

## QUESTÃO 38

A exclusão social pode ser considerada essencialmente como “uma situação de falta de acesso às oportunidades oferecidas pela sociedade aos seus membros”. Desse modo, a exclusão social pode implicar privação, falta de recursos ou, de uma forma mais abrangente, ausência de cidadania, se por esta se entender a participação plena na sociedade, nos diferentes níveis em que esta se organiza e se exprime: ambiental, cultural, econômico, político e social.

Disponível em: <[www.triplov.com/ista/cadernos/cad\\_09/amaro.html](http://www.triplov.com/ista/cadernos/cad_09/amaro.html)>.

Acesso em: 24 jun. 2010.

Considerando o fragmento acima, elabore um texto dissertativo, com até 15 linhas, abordando os seguintes aspectos:

- a) o papel da sociedade frente à exclusão social; (valor: 5,0 pontos)
- b) a atuação do assistente social frente à exclusão social. (valor: 5,0 pontos)

### RASCUNHO - QUESTÃO 38

1	
2	
3	
4	
5	
6	
7	
8	
9	
10	
11	
12	
13	
14	
15	

### ÁREA LIVRE



## QUESTÃO 39

O crescimento populacional, a migração para as áreas urbanas, as diversas formas de apropriação de terras existentes e os recursos naturais e financeiros insuficientes resultam nas habitações inadequadas e no aumento dos “sem-abrigo” ou “sem teto”. A realidade de homens, mulheres e crianças que vivem debaixo de pontes, em carros, estações de metrô, parques públicos, guetos e barracas ou ocupam edifícios abandonados é verificada de forma global. Segundo as estimativas das Nações Unidas, milhares de pessoas no mundo inteiro vivem em habitações inadequadas.

Contudo, o direito à habitação é reconhecido como um direito humano na Declaração Universal dos Direitos do Homem:

Toda pessoa tem direito a um nível de vida suficiente para lhe assegurar e à sua família a saúde e o bem-estar, principalmente quanto à alimentação, ao vestuário, ao alojamento, à assistência e ainda quanto aos serviços sociais necessários, e tem direito à segurança no desemprego, na doença, na invalidez, na viuvez, na velhice ou outros casos de perda de meios de subsistência por circunstâncias independentes da sua vontade. (artigo 25, n.º 1)

Nesse cenário, vê-se crescer a atuação do assistente social como profissional capacitado a empreender ações voltadas ao desenvolvimento humano na perspectiva do alcance ao direito à habitação. Cada vez mais, a realidade coloca novos desafios aos profissionais inseridos diretamente nesse contexto, sobretudo na elaboração, implementação e execução de planos, projetos e programas voltados à área.

Considerando as informações acima, descreva as principais abordagens do serviço social nesse campo de atuação. (valor: 10,0 pontos)

RASCUNHO - QUESTÃO 39	
1	
2	
3	
4	
5	
6	
7	
8	
9	
10	
11	
12	
13	
14	
15	

## QUESTÃO 40

### Prostituição infantil no Brasil: um grande desafio a ser vencido

A gente quer sair daqui e não pode. Esse desgraçado diz que só solta a gente depois que a gente pagar a dívida, e a dívida não acaba nunca. O dinheiro que a gente ganha vai direto pra mão dele. Em todas as boates é assim. Quem tenta fugir apanha. Aqui os donos da boate batem na gente é com fio de quatro dobras. Quando não batem, mandam a polícia bater. Tá cheio de menina com marcas no corpo. Dizem que muitas morreram porque tentaram fugir. Pelo amor de Deus, moço, me tira daqui!

Dimenstein, G. **Meninas da noite**. São Paulo: Ática, 1992.

O depoimento acima retrata a angústia que muitas crianças e adolescentes em situação de violência e exploração sexual, vivenciam em nosso país. A soma de esforços coletivos para o enfrentamento dos desafios expressos nas dimensões societárias atuais está relacionada às condições necessárias para a materialidade do Projeto Ético-Político do Serviço Social.

Considerando o texto e as informações apresentadas, e de acordo com as atribuições e competências do assistente social, redija um texto argumentativo que contemple três ações a serem implementadas pelo profissional que atua com crianças e adolescentes em situação semelhante à descrita acima. (valor: 10,0 pontos)

#### RASCUNHO - QUESTÃO 40

1	
2	
3	
4	
5	
6	
7	
8	
9	
10	
11	
12	
13	
14	
15	



**QUESTIONÁRIO DE PERCEPÇÃO DA PROVA**

As questões abaixo visam levantar sua opinião sobre a qualidade e a adequação da prova que você acabou de realizar. Assinale as alternativas correspondentes à sua opinião nos espaços apropriados do Caderno de Respostas.

**Agradecemos sua colaboração.**

**QUESTÃO 1**

Qual o grau de dificuldade desta prova na parte de Formação Geral?

- A** Muito fácil.
- B** Fácil.
- C** Médio.
- D** Difícil.
- E** Muito difícil.

**QUESTÃO 2**

Qual o grau de dificuldade desta prova na parte de Componente Específico?

- A** Muito fácil.
- B** Fácil.
- C** Médio.
- D** Difícil.
- E** Muito difícil.

**QUESTÃO 3**

Considerando a extensão da prova, em relação ao tempo total, você considera que a prova foi

- A** muito longa.
- B** longa.
- C** adequada.
- D** curta.
- E** muito curta.

**QUESTÃO 4**

Os enunciados das questões da prova na parte de Formação Geral estavam claros e objetivos?

- A** Sim, todos.
- B** Sim, a maioria.
- C** Apenas cerca da metade.
- D** Poucos.
- E** Não, nenhum.

**QUESTÃO 5**

Os enunciados das questões da prova na parte de Componente Específico estavam claros e objetivos?

- A** Sim, todos.
- B** Sim, a maioria.
- C** Apenas cerca da metade.
- D** Poucos.
- E** Não, nenhum.

**QUESTÃO 6**

As informações/instruções fornecidas para a resolução das questões foram suficientes para resolvê-las?

- A** Sim, até excessivas.
- B** Sim, em todas elas.
- C** Sim, na maioria delas.
- D** Sim, somente em algumas.
- E** Não, em nenhuma delas.

**QUESTÃO 7**

Você se deparou com alguma dificuldade ao responder à prova. Qual?

- A** Desconhecimento do conteúdo.
- B** Forma diferente de abordagem do conteúdo.
- C** Espaço insuficiente para responder às questões.
- D** Falta de motivação para fazer a prova.
- E** Não tive qualquer tipo de dificuldade para responder à prova.

**QUESTÃO 8**

Considerando apenas as questões objetivas da prova, você percebeu que

- A** não estudou ainda a maioria desses conteúdos.
- B** estudou alguns desses conteúdos, mas não os aprendeu.
- C** estudou a maioria desses conteúdos, mas não os aprendeu.
- D** estudou e aprendeu muitos desses conteúdos.
- E** estudou e aprendeu todos esses conteúdos.

**QUESTÃO 9**

Qual foi o tempo gasto por você para concluir a prova?

- A** Menos de uma hora.
- B** Entre uma e duas horas.
- C** Entre duas e três horas.
- D** Entre três e quatro horas.
- E** Quatro horas, e não consegui terminar.



**ÁREA LIVRE**





# ENADE 2010

EXAME NACIONAL DE DESEMPENHO DOS ESTUDANTES

**INEP**

Ministério  
da Educação

